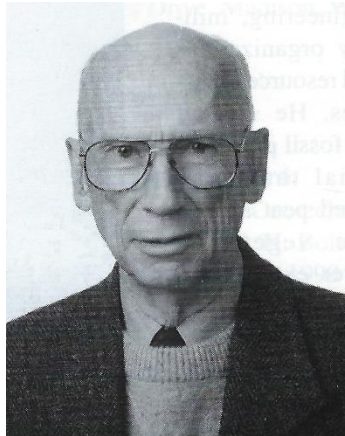


DON BAZETT (1922-1999)

Reprinted from the *Canadian Geotechnical Journal*, Vol.36, 1999.



The geotechnical community and society in general lost an extraordinary individual with the passing of Don Bazett. Don was an outstanding geotechnical engineer and a truly great human being. As many of his colleagues have expressed, to work with him was always a pleasure and challenge. He was the epitome of a professional and a true gentleman.

Don received his applied science degree in civil engineering from the University of Toronto in 1949. He then took post-graduate training in soil mechanics at London University in England, where he developed a deep respect for and knowledge of fundamental soil behaviour. Starting out as a soils engineer with Geo. Wimpey and Co. in the United Kingdom, he then worked for Ontario Hydro from 1955 to 1963 on many projects, finally as Supervising Engineer in their soil mechanics laboratory. From 1963 to 1986 he was with CBA Engineering, Vancouver, as Vice-President and manager of the Geotechnical Engineering Department. Since 1987 he was a specialist consultant maintaining his own office.

During his long career, Don participated in many national and international projects that often involved multidisciplinary efforts, such as power projects, including the St. Lawrence Power Project, the Niagara Pumped Storage Reservoir, and the Keenlyside (Arrow) Dam, and water resource projects in Brazil, Belize, Nigeria, and Tanzania. He also designed or reviewed the foundations for many large bridges in the Vancouver area, including the Knight Street Bridge, Alex Fraser Bridge, Mission Bridge, and the proposed Burrard Inlet Crossing, as well as the Confederation Bridge linking Prince Edward Island and New Brunswick.

Don's contributions to the geotechnical profession and advancement in Canada were immense, not only in terms of the projects that he worked on, but also in the way that he mentored his colleagues. The sharing and passing on of experience was very important to Don. As an engineer one did not work *for* Don, one worked *with* him. Many distinguished engineers have acknowledged the honour, pleasure, gratitude, and benefit of having the opportunity of knowing Don and working with him. Don was always thinking about how the soil was actually going to behave, and he was passionate about precedent and experience. He always questioned things, not because he did not like innovation, but because he always insisted that design be based on a broad, sound, and fundamental basis. He had to be completely satisfied with the soundness and constructability of a design.

Very important and significant contributions were made due to Don's involvement on various committees relating to the geotechnical community and with the *Canadian Geotechnical* (CGJ). He was one of the founders of the CGJ, an Associate Editor for 11 years, and was Editor from 1975 to 1980. Don was always keenly and sincerely interested in the well being of the CGJ. He had a key influence on it, developing a priority for papers with practical relevance and for publishing case records of engineering projects of primary interest and benefit to practicing engineers.

While Don Bazett will be remembered for his professional contributions, his legacy will be in terms of being a sincere warm gentleman of uncompromising honesty and integrity.

La communauté de géotechnique et société dans son ensemble ont perdu un membre admirable lorsque est décédé Don Bazett. Don était un ingénieur géotechnicien de haut calibre et un homme merveilleux. Comme plusieurs de ses collègues l'on dit, travailler à ses côtés était toujours un plaisir et un défi: il était le professionalism et la gentillesse incarnés.

Don a reçu son baccalauréat en génie civil de la University of Toronto en 1949. Il a ensuite fait des études supérieures en mécanique des sols à la London University en Angleterre, où il a acquis un profound respect et une solide connaissance du comportement fondamental des sols. D'abord engagé à Geo. Wimpey and Co. au Royaume-Uni, à titre d'ingénieur des sols, il a œuvré à Hydro Ontario de 1955 à 1963 sur divers projets avant de devenir ingénieur superviseur dans le laboratoire de mécanique des sols de cet organisme. De 1963 à 1986, il a travaillé auprès de CBA Engineering, à Vancouver, à titre de vice-président et de chef du département de génie géotechnique. Depuis 1987, il travaillait à son compte, en qualité de consultant.

Pendant sa fructueuse carrière, Don a participé à de nombreux projets nationaux et internationaux collaboratifs. On pense ici aux projets d'hydroélectricité tels que le projet hydroélectrique du St. Laurent, le réservoir de la central à réserve pompée de Niagara et le barrage Keenlyside (Arrow) ainsi que des projets de ressources hydriques du Brésil, du Belize, du Nigéria, et de la Tanzanie. Il a aussi élaboré ou examiné les fondation de nombreux ponts de la région de Vancouver, y compris le pont Knight Street, le pont Alex Fraser, le pont Mission et la traverse proposée de Burrard Inlet sans oublier le pont Confédération reliant l'Île-du-Prince-Édouard au Nouveau-Brunswick.

Les contributions de Don à la profession et à l'essor de la géotechnique au Canada ont été immenses non seulement en raison du nombre de projets sur lesquels il a travaillé mais aussi de la façon dont il guidait ses collègues. En effet, le partage et l'inculcation de savoir étaient très importants pour Don. De fait, on dirait moins qu'on travaillait *pour* Don qu'on travaillait *avec* lui. De nombreux ingénieurs ont fait état de l'honneur, du plaisir, de la gratitude et de la chance d'avoir côtoyé Don et d'avoir travaillé avec lui. Don était un chercheur passionné dont l'esprit était constamment occupé par le comportement des sols. Il remettait tout en question, non parce qu'il s'opposait au progrès mais parce qu'il désirait que toute décision repose sur une solide assise: il lui fallait toujours être absolument certain de la solidité et de l'intégrité d'un ouvrage.

Don a enrichi le domaine autrement que par son travail. Il a siégé auprès de divers comités du secteur géotechnique et a contribué intensément à la Revue canadienne de géotechnique. Il a en effet été un des fondateurs de la Revue, son directeur scientifique associé pendant 11

ans et son directeur scientifique de 1975 à 1980. Don s'est toujours montré sincèrement intéressé au bien-être de la Revue. C'est en grande partie à lui que l'on doit l'orientation de la rédaction vers l'aspect pratique des articles et la publication de dossiers d'intérêt direct pour les ingénieurs-concepteurs.

Don Bazett nous manquera énormément, non seulement pour ses contributions professionnelles mais aussi pour sa sincérité, sa chaleur, son honnêteté et son intégrité.